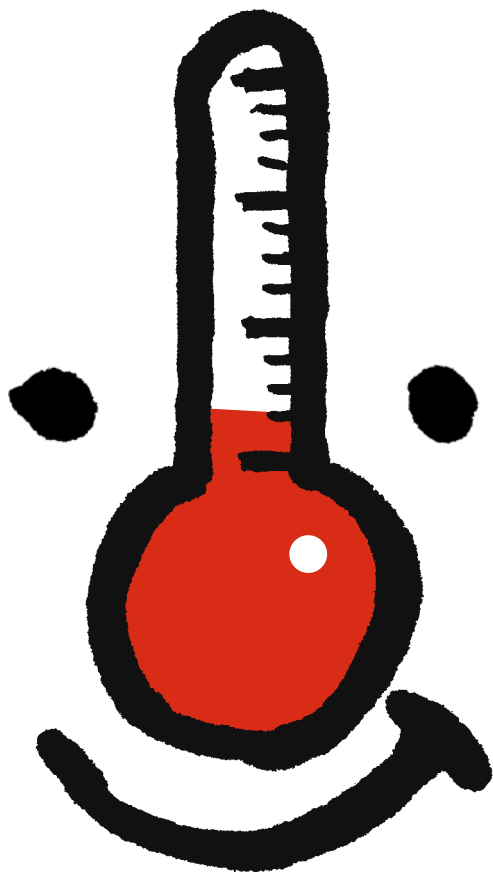


théâtre de l'Arlequin programme octobre-décembre 2014

# émotions en tous genres



# div

Le mot *diversité* est souvent employé pour désigner la **multiplicité des cultures**. Le théâtre de l'Arlequin en est friand et, au cours des ans, ses spectateurs ont pu découvrir des œuvres venues de **tous les continents**. Mais pour le premier trimestre de la saison 2014-2015, c'est la **diversité des styles et des genres** qui est proposée au public valdorgien : clown, théâtre

# Ver

musical, conte, théâtre d'objet, rire, tragédie... L'adage populaire dit « **des goûts et des couleurs, on ne discute pas** ». C'est le plus souvent le goût spontané que nous avons pour telle ou telle forme de spectacle qui nous conduit aux portes du théâtre. En **multipliant les portes d'entrée**, L'Arlequin veut aussi multiplier les occasions de franchir son seuil, avec l'espoir

# s i t

qu'en naîtra la **curiosité de l'esprit** grâce à laquelle nos pas nous conduisent parfois dans des terres inexplorées, dont nous n'imaginions pas que nous nous y plairions et **qui ouvre l'horizon** de nos cœurs et de nos intelligences. Pour faciliter cette démarche d'initiation, L'Arlequin a choisi une **tarification** qui lève l'obstacle financier: 2 euros, 5 euros ou

# é !

10 euros au choix du spectateur. Ainsi, chacun peut facilement **prendre le risque** de venir voir une proposition qui, de prime abord, « n'est pas son genre ». Risque souvent récompensé de moments forts et de **découvertes surprenantes**.

Jean-Louis Sagot-Duvaurox,  
directeur du théâtre de l'Arlequin

## 6 → **tout le trimestre**



**dimanche 5 octobre** à 16 heures 10-11

ouverture de saison avec Emma la clown

dans *Emma en Afghanistan*

**dimanche 19 octobre** à 17 heures 12

*Les Ensorceleuses*, théâtre musical,

par le Quartet Buccal

**mardi 4 novembre** à 20 h 30, 13

*Psychose 4.48*, de Sarah Kane, théâtre,

par la compagnie du Hasard objectif

**dimanche 16 novembre** à 16 heures, 14

*Les marionnettes du monde*,

films documentaires

**week-end du 22 et 23 novembre** 15

*rétrospective Marie Voignier,*

vidéo, art contemporain

**vendredi 28 novembre** à 20 h 30 16-17

*Toute vie est une vie, contes du Mali,*

création de la compagnie BlonBa

**vendredi 5 décembre** à 20 h 30 18

*Le nazi et le barbier,* théâtre,

par la compagnie Les Ailes de Clarence

**dimanche 14 décembre** à 17 heures 19

*L'Avare,* d'après Molière, théâtre d'objets,

par la compagnie Tabola rassa


## 8 → informations pratiques

### théâtre de l'Arlequin

35 rue Jean-Raynal, 91390 Morsang-sur-Orge

Informations et réservations au 01 69 25 49 15

ou [contact@theatre-arlequin.fr](mailto:contact@theatre-arlequin.fr) — [www.theatre-arlequin.fr](http://www.theatre-arlequin.fr)

<https://www.facebook.com/arlequin.theatre> 



**Tarifs:** 2 euros, 5 euros ou 10 euros au choix du spectateur ;  
1 euro pour les moins de 12 ans.

**Équipe de l'Arlequin:** Jean-Louis Sagot-Duvaurox, directeur ;  
Anne Sorlin, directrice de production ; Maria Zachenska, coordination  
et relations publiques ; Pierre Cornouaille, directeur technique ;  
Laurence Botrel, responsable de la billetterie ; Mylène Proust stagiaire.

L'Arlequin est un théâtre de la communauté d'agglomération  
du Val-d'Orge confié à la compagnie BlonBa.



Une nouvelle saison pour l'Arlequin.

La représentation d'Emma en Afghanistan sera l'occasion d'évoquer, autour d'un verre,

la programmation du trimestre, l'action de l'Arlequin dans le Val-d'Orge

et l'actualité de la compagnie BlonBa.

Rendez-vous le 5 octobre à 16 heures.

# 10 → soirée

dimanche 5 octobre à 16 heures

## **Emma la clown visite l'Afghanistan**

Spectacle d'Emma la Clown, compagnie de la Vache Libre, dramaturgie et mise en scène Kristin Hestad.

Du 21 juin au 3 juillet 2003, Emma la clown visite l'Afghanistan avec l'ONG Clowns sans frontières. Petite troupe de six clowns, ils jouent pour les enfants des rues, les orphelins, les patients des hôpitaux, encadrés par des ONG locales. Tous les jours Emma la clown tient un carnet de voyage et prend des photos avec un appareil jetable. C'est autour d'une soirée « diapos et pâtisseries » qu'Emma a choisi de nous raconter son voyage, une soirée « entre amis » à la mode de l'Arlequin où l'artiste raconte ce qu'elle a vu, pas vu, appris, ressenti. On rit. On apprend. On réfléchit.

« C'est par un choix de diapos parfois décalées, sa maladresse et ses interventions directes auprès des spectateurs qu'Emma trouve l'équilibre comique à ce texte humaniste, chargé d'une certaine gravité. »

*Ouest France*

**diapos et patisseries** ← 11



## 12 → théâtre musical

dimanche 19 octobre à 17 heures

### **Les Ensorceleuses**

Par la compagnie Quartet Buccal, avec Claire Chiabai, Véronique Ravier, Alexandra Roni Gatica, Marisa Simon; paroles et musiques Le Quartet Buccal, Gabriel Levasseur; mise en scène Cécile Martin.

Vous rêvez d'amour? Vous cherchez la fortune? Vous souhaitez vous protéger des esprits malins? Venez rencontrer les ensorceleuses Chiara, Veronick, Alejandra et Mharizza. Comme vous, elles ont tout essayé! Grâce à elles, vous trouverez bientôt bonheur et bien-être et pourrez bénéficier des bienfaits de formules authentiques, offrant des résultats dépassant votre imagination... En cas d'échec des sortilèges dans les dix jours suivant le spectacle, le prix de la place sera remboursé\*.



\* Sur présentation de justificatifs: attestation de célibat, découvert bancaire, certificat médical...

mardi 4 novembre à 20 h 30, création

### **4.48 Psychose**

De Sarah Kane, mise en scène Sara Llorca et Charles Vitez, chorégraphie DeLaVallet Bidiefono, musique Benoît Lugué et Matthieu Blardone, avec Mathieu Blardone, DeLaVallet Bidiefono, Sara Llorca, Benoît Lugué, Antonin Meyer Esquerré.

« La pièce parle de ce qui arrive à l'esprit d'une personne quand disparaissent complètement les barrières distinguant la réalité des diverses formes de l'imagination. » Sarah Kane. Une impressionnante exploration de la dépression psychotique qui a fait date dans l'histoire de la littérature. « La dépression, c'est de la colère ». Écartelée entre le peu de lumière qui lui reste et la conviction qu'elle va mettre fin à ses jours, Sarah Kane survit par l'écriture. Ce spectacle fin et profond est une création qui a bénéficié d'une résidence à l'Arlequin.



## 14 → contempler

Le théâtre de l'Arlequin s'engage chaque année dans la semaine de la solidarité internationale. Cette année, c'est à travers l'œil de la caméra qu'il a choisi de célébrer la beauté du monde.

dimanche 16 novembre, à 16 heures  
**marionnettes du monde**

Les associations parties prenantes de cette semaine de sensibilisation présenteront leurs actions autour des projections d'une série de documentaires sur les marionnettes du monde produits par la société Acrobates films. En point d'orgue, le film de Christian Lajoumard sur Yaya Coulibaly, l'homme qui a relancé et modernisé cet art traditionnel au Mali.



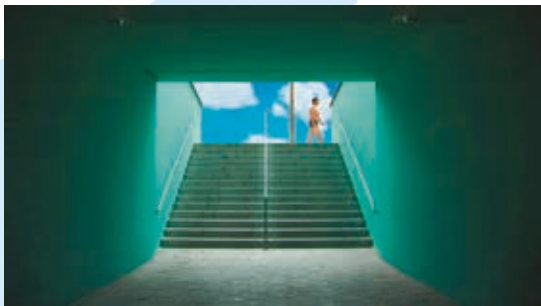


samedi 22 et dimanche 23 novembre

## **rétrospective Marie Voignier**

C'est la première fois que le théâtre de l'Arlequin met en place une initiative commune avec le centre d'art contemporain de Brétigny-sur-Orge. Nous étendons ainsi nos convergences avec le réseau d'institutions culturelles qui font du Val d'Orge un foyer créatif important en Île-de-France. Ce partenariat s'établit autour de Marie Voignier, une artiste née à Morsang-sur-Orge et dont les œuvres sont à cheval sur la frontière entre le point de vue de la vidéo et celui des arts plastiques. Une occasion d'entrer dans le regard d'une artiste qui observe le monde avec étonnement et densité, sans aucun effet de manche, Marie Voignier nous montre tout simplement ce que disent de l'âme humaine et de notre temps les images focalisées sur des « événements » apparemment sans importance : la quête d'un homme qui croit aux monstres, le témoignage d'un guide de chasse en Afrique, un terrain vague promis à un glorieux avenir urbanistique, un complexe touristique qui « reproduit » en Allemagne le charme des Tropiques...

Horaires sur notre site [www.theatre-arlequin.com](http://www.theatre-arlequin.com)





vendredi 28 novembre à 20 h 30, création

### **Toute vie est une vie**

Par la compagnie BlonBa, avec Lassine Coulibaly «King» et Tella Kpomahou, mise en scène de François Ha Van.

La nouvelle création de la compagnie BlonBa sera présentée à l'occasion du festival du conte de la médiathèque de Morsang-sur-Orge. Deux récits de la confrérie des chasseurs-donso nous plongent dans les racines de l'Afrique et du cœur humain. Ils s'inscrivent dans la tradition très ancienne d'une confrérie qui a joué un rôle déterminant dans l'avènement du Mali classique, au XIII<sup>e</sup> siècle. Jusqu'à présent, ses traditions musicales, littéraires, philosophiques et cynégétiques marquent de leur empreinte les sociétés de l'aire mandingue. Toute vie est une vie, *Nin bèè nin* en langue bamanan, est la phrase inaugurale de la Charte du Mandé, texte fondateur sur lequel s'établit l'empire du Mali il y a huit cents ans.

Ce spectacle est mis en scène par François Ha Van, qui reviendra en fin de saison avec *Les jeux de l'amour et du hasard*, de Marivaux, qu'il a monté avec sa compagnie le Vélo Volé.

En partenariat avec La Manufacture-compagnie Jean-Claude Fall, les artistes de BlonBa reviennent en mars dans le *Tête d'Or* de Paul Claudel. La scène de l'Arlequin est trop exigüe pour accueillir un spectacle qui réunit quinze comédiens et musiciens et qui sera donné au théâtre de la Tempête, à la Cartoucherie de Vincennes. Un car permettra au public de l'Arlequin de s'y rendre, au tarif habituel, le deuxième week end de mars.



Nin bèè nin

Nin man koro nin yé

Nin man fsa nin yé

Toute vie est une vie

Nulle vie n'a l'aînesse  
sur une autre vie

Nulle vie ne l'emporte  
sur une autre vie



vendredi 5 décembre à 20 h 30

**Le nazi et le barbier**

Par la compagnie Les Ailes de Clarence, d'après le roman culte d'Edgar Hilsenrath, mise en scène Tatiana Werner, interprétation David Nathanson.

L'Allemand Max Schulz raconte comment il se lie d'amitié avec Itzig Finkelstein, jeune juif et fils de barbier. Comment il s'engage ensuite dans la SS. Comment il devient un génocidaire consciencieux qui compte ses victimes par milliers, dont son ami Itzig. Comment à la fin de la guerre, il prend l'identité de son ami d'enfance et embarque pour la Palestine. Comment il devient un Israélien respecté et un sioniste fanatique. Comment jusqu'à la fin de sa vie, il porte le fardeau de sa culpabilité et de sa trahison...

«Attention c'est très fort» Le Monde.fr



dimanche 14 décembre à 17 heures

## L'Avare

Par la compagnie Tabola rassa; idée originale Jordi Bertran; conception Olivier Benoît, Miquel Gallardo, Jordi Bertran; mise en scène Olivier Benoît et Miquel Gallardo; interprétation Olivier Benoît, Jean-Baptiste Fontanarosa; scénographie Xavier Erra, Xavier Saló/Delphine Lancelle; création lumière Daniel Ibor; régie Sadock Mouelhi.



Harpagon est un robinet amateur de coupures d'eau... une interprétation délirante du chef-d'œuvre de Molière par des virtuoses du théâtre d'objet. Depuis sa création en 2003, la pièce s'est jouée plus de 650 fois dans 23 pays et a remporté de nombreux prix.

## 20 → venir à l'Arlequin

**En voiture :** autoroute A6, sortie 6, Savigny Épinay Morsang Sainte-Geneviève. Dans le prolongement de la sortie de l'autoroute, continuer sur la D227 en direction de Morsang et Sainte-Geneviève-des-Bois. Juste après le magasin Carrefour et le centre commercial, prendre à droite la petite route qui descend (D117), puis tourner à gauche sous le pont et continuer cette voie (rue de Morsang, puis rue Marceau) jusqu'à l'église. Prendre à droite rue Jean-Raynal. Le théâtre et le parking se trouvent à 100 m sur la gauche ; il existe un second parking 100 m après le théâtre, sur la gauche.

**En transports en commun :** RER C Savigny-sur-Orge puis bus DM21 (A, B ou C, arrêt château) ou 20 minutes à pied depuis la gare : sortie place Davout, à droite rue du Mail ; première à gauche de l'église puis à droite rue des Rossays. Au rond-point, à gauche rue de Morsang ; continuer toujours tout droit rue de Savigny puis rue Jean-Raynal.



Conception graphique Thierry Sarfis ; réalisation Olivier Cabon, Thotm ;  
impression mairie de Morsang-sur-Orge. Ne pas jeter sur la voie publique.